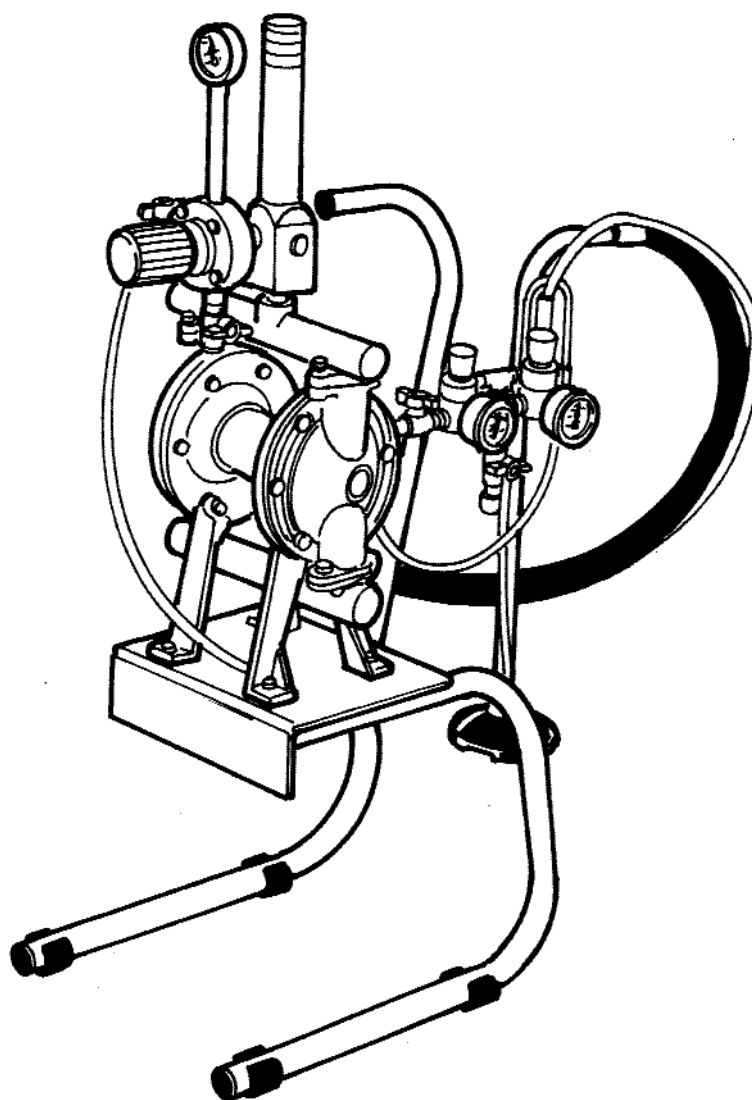


# WM 30



## MANUALE D'USO MANUTENZIONE

**WALMEC S.p.A.**  
Via Trieste, 10 31025 S. Lucia di Piave (TV) ITALY  
Tel: +39 0438 6611  
Fax: +39 0438 661333  
Email: [walmec@walmec.com](mailto:walmec@walmec.com)  
Web: [www.walmec.com](http://www.walmec.com)

### • • • PRINCIPIO DI FUNZIONAMENTO

Questa è una pompa a bassa pressione a membrana, atta ad alimentare sia pistole manuali sia pistole automatiche montate su macchine di verniciatura.

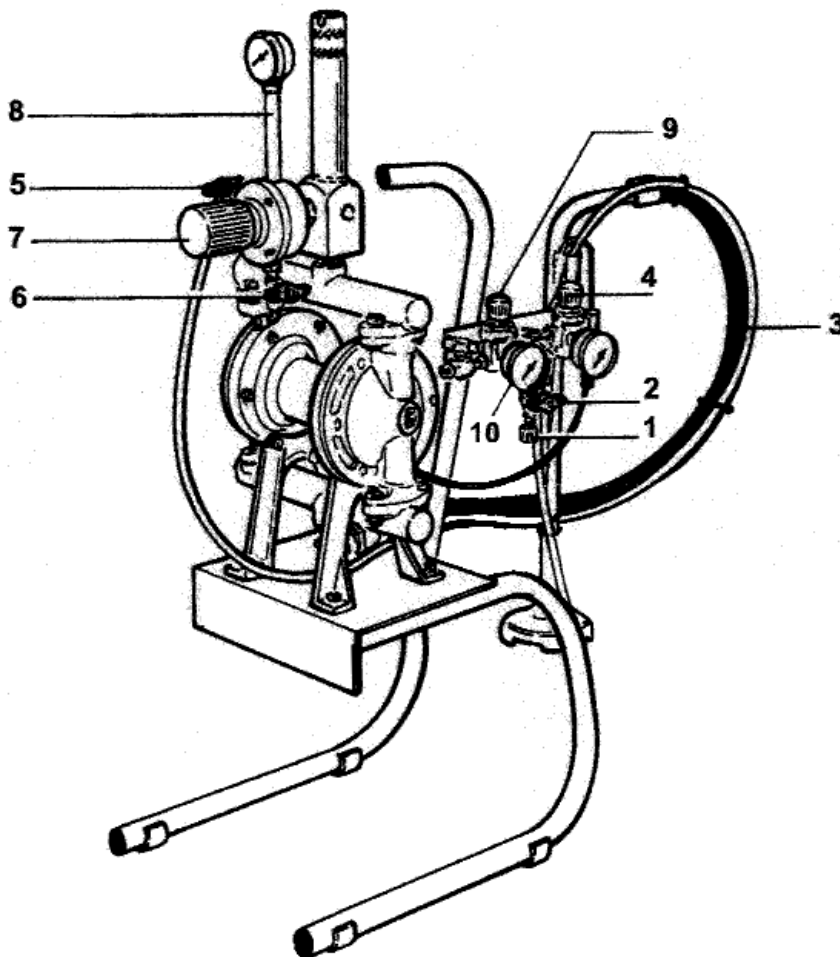
Il principio di funzionamento è il seguente: l'aria di rete alimenta il motore pneumatico della pompa che è collegato a due membrane poste alle sue estremità.

Il moto alternativo del motore, consente alla pompa di aspirare prodotto dal contenitore e di spingerlo nel tubo di alimentazione della/e pistola/e senza cali di pressione. Inoltre un regolatore di pressione della vernice, dotato di polmoncino, smorza le eventuali pulsazioni di mandata consentendo una spruzzatura omogenea.

DATI TECNICI	WM 30
Rapporto di pressione	1 : 1
Pressione di alimentazione aria	2 ÷ 6 bar (29 ÷ 87 Psi)
Pressione max prodotto	6 bar
Portata di lavoro max	30 Lt./min.
Consumo d'aria max a vuoto	155 NI/min.
Ingresso aria	1/4" Gas
Ingresso prodotto	1/4" Gas / 1/4 Gas
Uscita del prodotto	Ø 6 mm. / 1/4" Gas
Materiale membrane elastiche	Gomma speciale telata
Materiale membrane di protezione	P.T.F.E.

### • • • NORME DI SICUREZZA

- 1) Nell'utilizzare la pompa prestare attenzione a non dirigere il getto di spruzzatura verso se stessi o verso gli altri.
- 2) Utilizzare sempre maschera ed occhiali protettivi per evitare inalazioni o schizzi del prodotto impiegato sugli occhi.
- 3) Leggere sempre attentamente le istruzioni e le indicazioni stampigliate sui fusti del prodotto per la sua manipolazione.
- 4) Nel caso di lesioni alla pelle causate da vernici o diluenti, consultare subito un medico.



### • • • PRIMA MESSA IN OPERA

- 1.1 Collegare la pompa alla rete di alimentazione pneumatica tramite l'innesto (pos.1) ed aprire il rubinetto (pos.2).
- 1.2 Immergere il pescante (pos.3) in un contenitore con diluente pulito.
- 1.3 Regolare la pressione dell'aria di alimentazione della pompa a circa 5 bar tramite il regolatore (pos.4)
- 1.4 Aprire il rubinetto di ricircolo (pos.5) e far circolare il solvente per 2-3 minuti; in questo modo si compie il lavaggio della pompa da eventuali impurità presenti.
- 1.5 Chiudere il rubinetto di ricircolo.
- 1.6 Aprire il rubinetto di alimentazione prodotto alla pistola (pos.6)
- 1.7 Aprire la pistola (premendo il grilletto) tenendola sopra il contenitore del diluente.
- 1.8 Dopo aver controllato che la pressione dell'aria di alimentazione della pompa sia di circa 5 bar, regolare la pressione del prodotto a circa 0,8-1 bar tramite il regolatore (pos.7) controllando sul rispettivo manometro (pos.8). In ogni caso, indicativamente, si può ritenere corretta una pressione del prodotto che dia un getto circa 30 cm dall'ugello della pistola, alla quale non sia stata aperta l'aria di polverizzazione; tale pressione, infatti, varia anche in funzione della viscosità del prodotto e del tipo di ugello montato sulla pistola.
- 1.9 Regolare a 2-3 bar la pressione di polverizzazione tramite l'apposito regolatore (pos.9) e controllare sul suo manometro (pos.10).

**Da questo momento la pompa è pronta all'uso.**

### • • • INIZIO DELLA VERNICIATURA

- 2.1 Dopo aver preparato la vernice in un contenitore pulito, immergere il pescante nel prodotto da applicare.
- 2.2 Aprire la pistola (premendo il grilletto), e dirigere il getto dentro il contenitore del diluente (la pompa aspira vernice e spruzza il diluente contenuto nelle tubazioni).
- 2.3 Quando dalla pistola esce il prodotto, si può iniziare la verniciatura.
- 2.4 Quando si utilizza un prodotto particolarmente viscoso o un ugello fine, è opportuno aprire leggermente il rubinetto di ricircolo della vernice per evitare che la pompa abbia un funzionamento discontinuo e gravoso dovuto all'eccessiva compressione del prodotto.

### • • • OPERAZIONI DI MANUTENZIONE A FINE VERNICIATURA

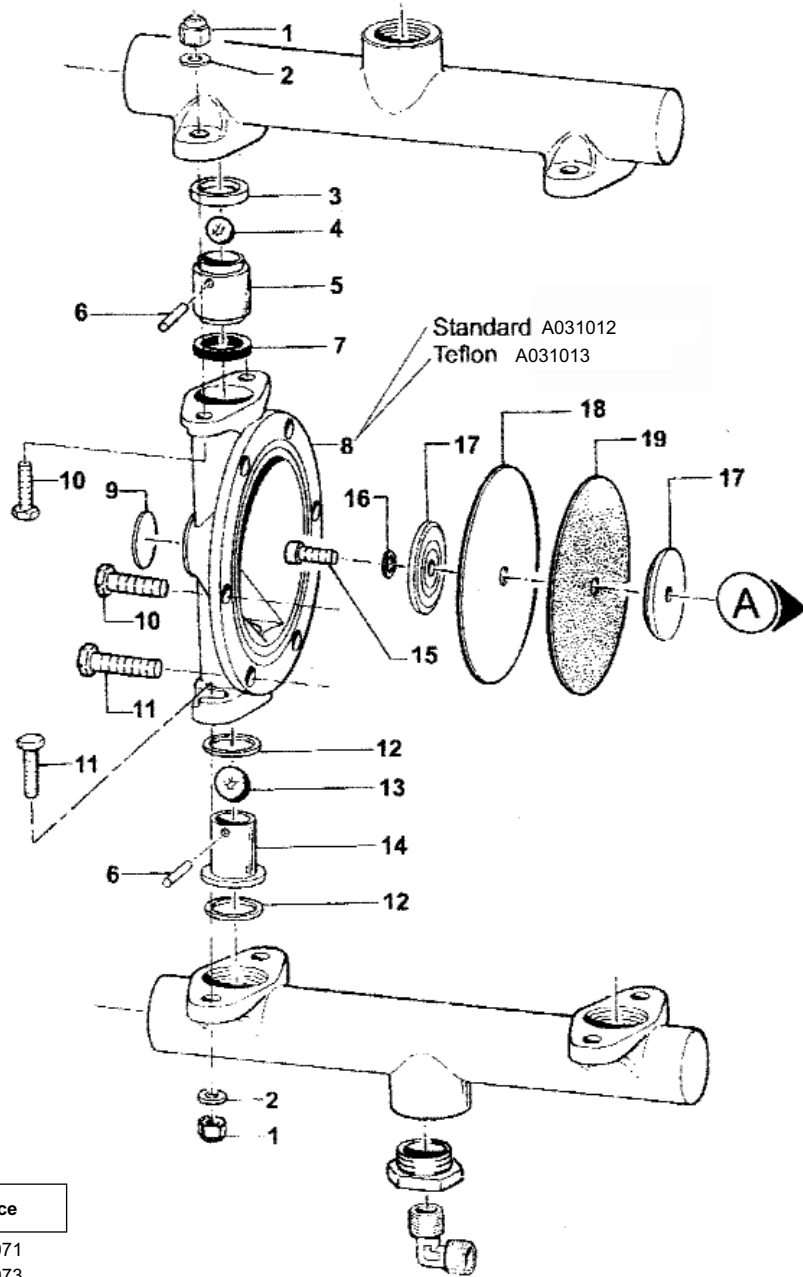
- 3.1 Finito di verniciare, chiudere il rubinetto dell'aria di polverizzazione.
- 3.2 Aprire leggermente il rubinetto di ricircolo della vernice dopo aver sollevato il pescante e far defluire la vernice nel suo contenitore.
- 3.3 Immergere il pescante in un contenitore con del solvente e premere il grilletto della pistola sul contenitore del prodotto (la pompa aspira il solvente e spruzza la vernice residua nelle tubazioni).
- 3.4 Quando il solvente esce dalla pistola, dirigere il getto sul bidone dello stesso e far circolare per circa 2-3 minuti.
- 3.5 Chiudere l'aria di alimentazione della pompa.

**N.B.** All'interno della pompa è opportuno far rimanere una certa quantità di solvente, per evitare che residui minimi di vernice si seccino danneggiando la pompa stessa. Si raccomanda che il solvente sia puro e non riciclato, poiché quest'ultimo ha un notevole potere di corrosione ed un basso potere diluente.

## • • • DIFETTI E RIMEDI

DIFETTI	CAUSA	RIMEDIO
La pompa non parte.	<ul style="list-style-type: none"> <li>- Assenza di aria nella rete pneumatica.</li> <li>- Il pistoncino di scambio del motore si trova in posizione di equilibrio e l'aria non trafila</li> </ul>	<ul style="list-style-type: none"> <li>- Ripristinare l'aria sulla rete pneumatica.</li> <li>- Chiudere il rubinetto dell'aria di alimentazione della pompa e premere l'apposito pulsante di sblocco sulla valvola pneumatica.</li> </ul>
La pompa funziona ma non arriva vernice alla pistola e al ricircolo.	<ul style="list-style-type: none"> <li>- Filtro pescante intasato.</li> <li>- Tubo pescante ostruito da grumi di vernice.</li> <li>- Filtro polmone intasato.</li> <li>- Valvole di aspirazione ostruite da grumi di vernice.</li> <li>- Rottura delle membrane.</li> </ul>	<ul style="list-style-type: none"> <li>- Sostituirlo.</li> <li>- Smontarlo e pulirlo.</li> <li>- Sostituirlo.</li> <li>- Smontare le flange esterne della pompa e pulire le valvole.</li> <li>- Controllare sul filtro polmone se vi sono pezzi di gomma nera. Se ciò avviene è necessario sostituire le membrane smontando le flange esterne della pompa.</li> </ul>
La vernice all'uscita della pistola "pulsa" e il manometro del riduttore vernice oscilla tra il valore minimo e quello massimo.	<ul style="list-style-type: none"> <li>- Membrana del riduttore di pressione vernice rotta</li> </ul>	<ul style="list-style-type: none"> <li>- Smontare la flangia superiore del riduttore e sostituire la membrana.</li> </ul>

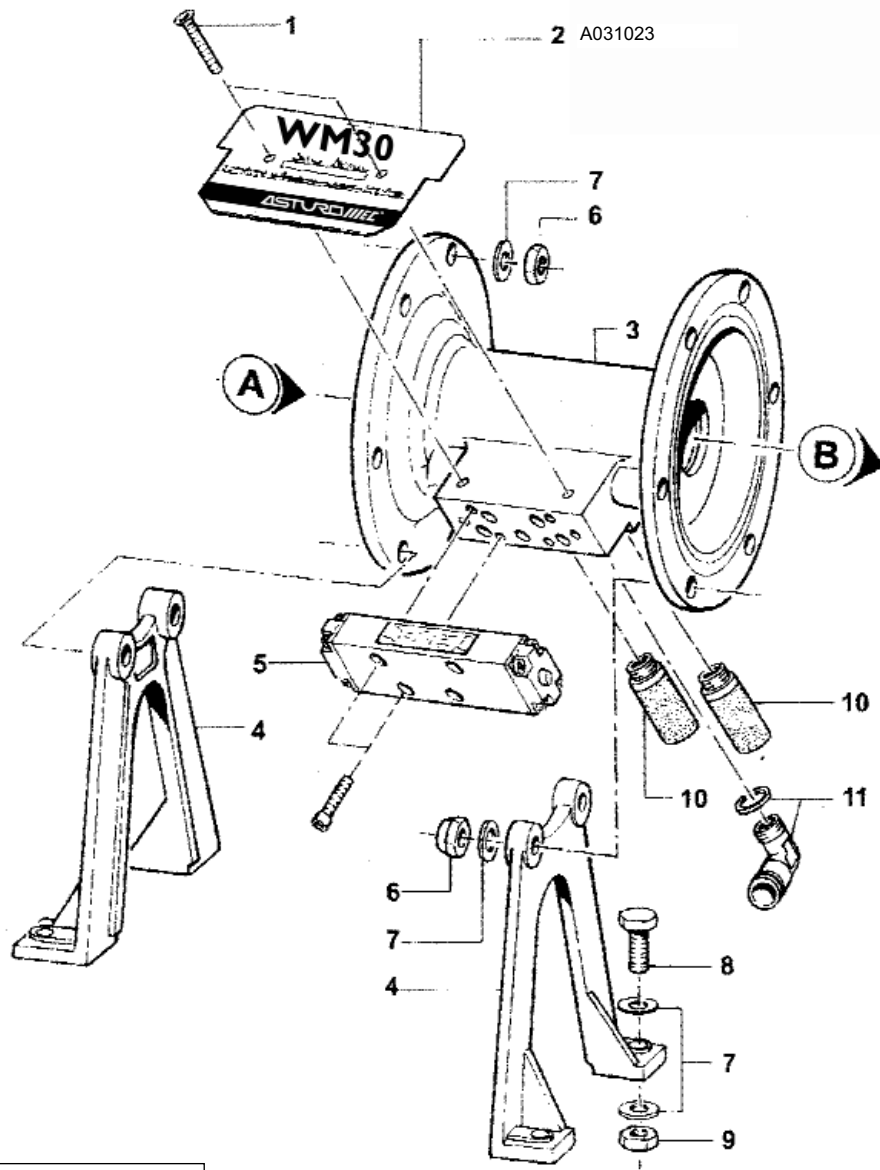
**GRUPPO POMPA (A)  
PUMP GROUP**



AE109/04

Pos.	Q. tà	Codice
1	1	A031071
2	1	A031073
3	1	A031028
4	1	A031085
5	1	A031032
6	1	A031014
7	1	A031030
8	1	A031012
8	1	A031013
9	1	A031022
10	1	A031061
11	1	A031062
12	1	A031027
13	1	A031086
14	1	A031034
15	1	A031065
16	1	A031080
17	1	A031037
18	1	A031001
19	1	A031000

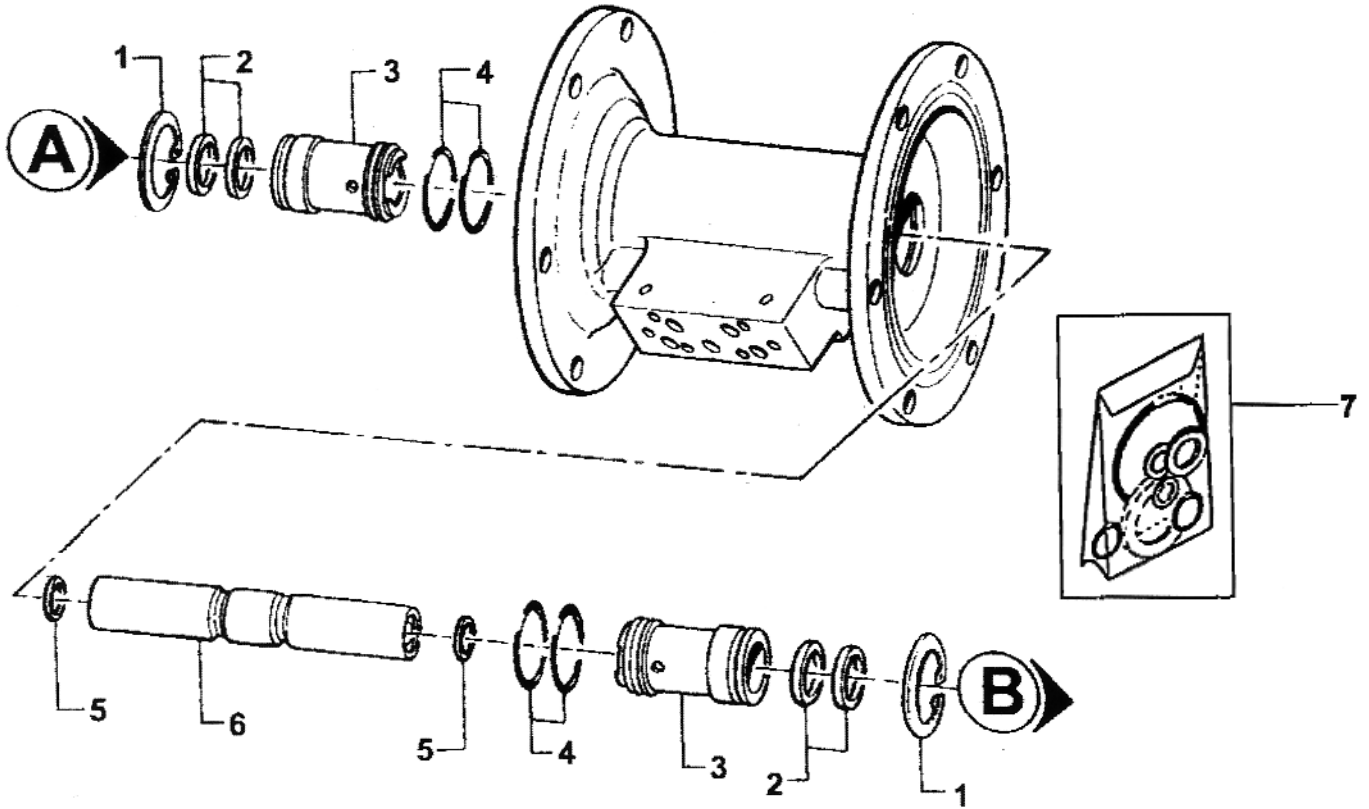
**GRUPPO POMPA (B)**  
**PUMP GROUP**



AE110/04

Pos.	Q. tà	Codice
1	1	A031066
2	1	A031023
2	1	A031024
3	1	A031017
4	1	A031009
5	1	A031005
6	1	A031071
7	1	A031073
8	1	A031060
9	1	A031070
10	1	A031083
11	1	A031055

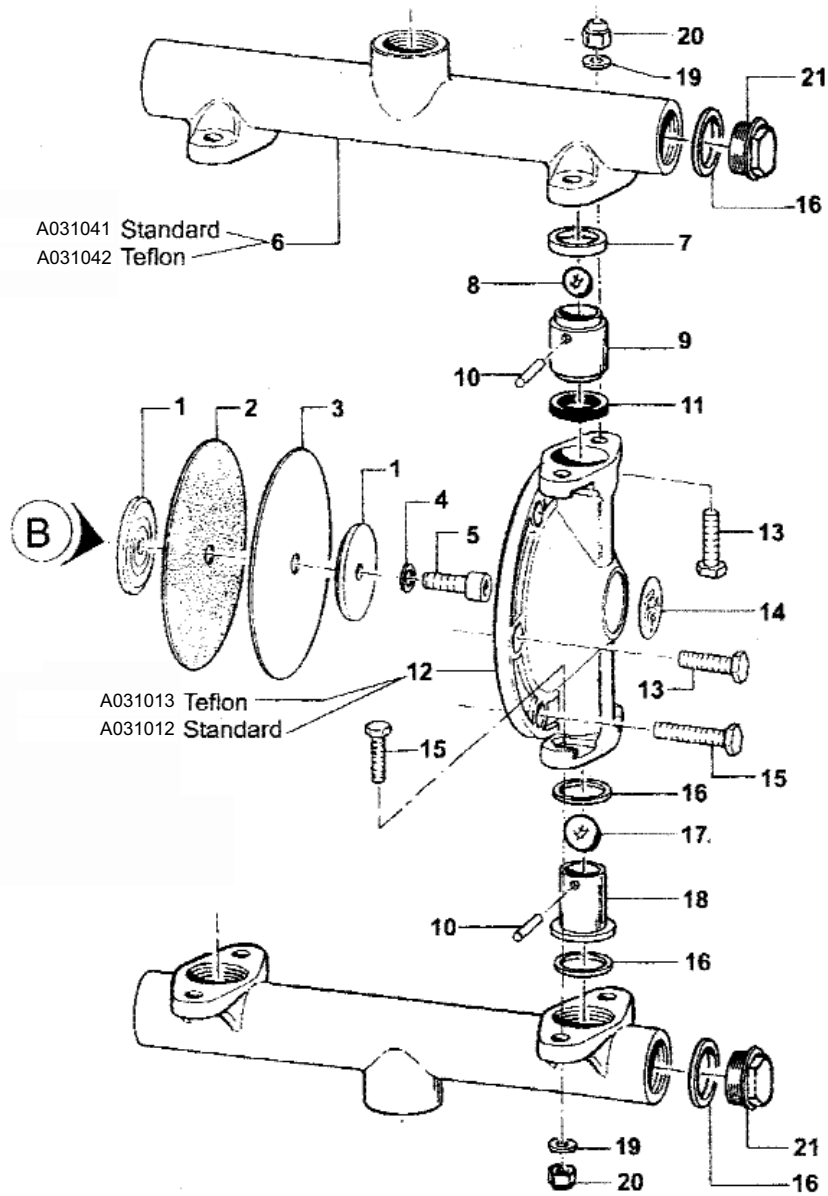
**GRUPPO POMPA (C)**  
**PUMP GROUP**



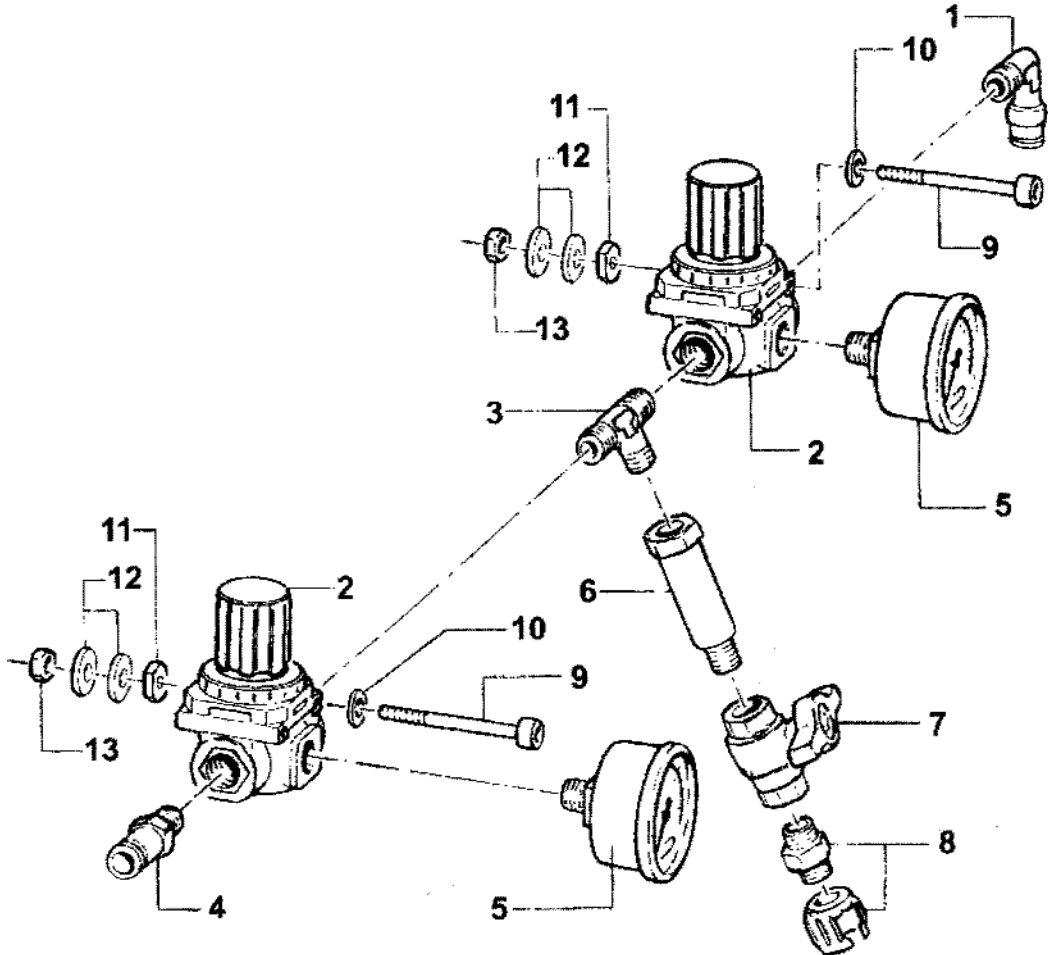
AE1111/04

Pos.	Q. tà	Codice
1	1	A031089
2	1	A031090
3	1	A031091
4	1	A031092
5	1	A031093
6	1	A031094
7	1	A031004

**GRUPPO POMPA (D)**  
**PUMP GROUP**



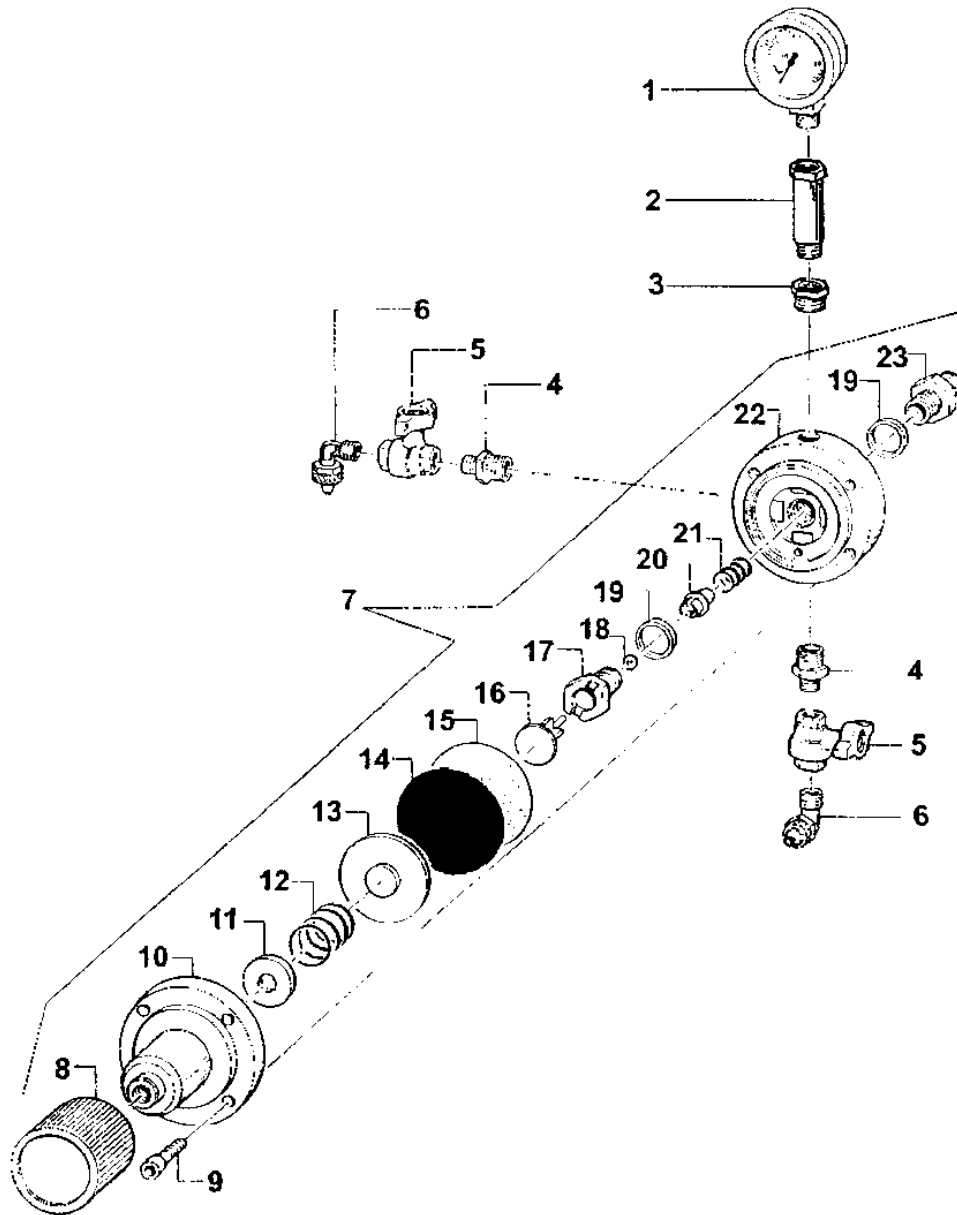
Pos.	Q. tà	Codice
1	1	A031037
2	1	A031000
3	1	A031001
4	1	A031080
5	1	A031065
6	1	A031041
6	1	A031042
7	1	A031028
8	1	A031085
9	1	A031032
10	1	A031014
11	1	A031030
12	1	A031012
12	1	A031013
13	1	A031061
14	1	A031022
15	1	A031062
16	1	A031027
17	1	A031086
18	1	A031034
19	1	A031073
20	1	A031071
21	1	A031058



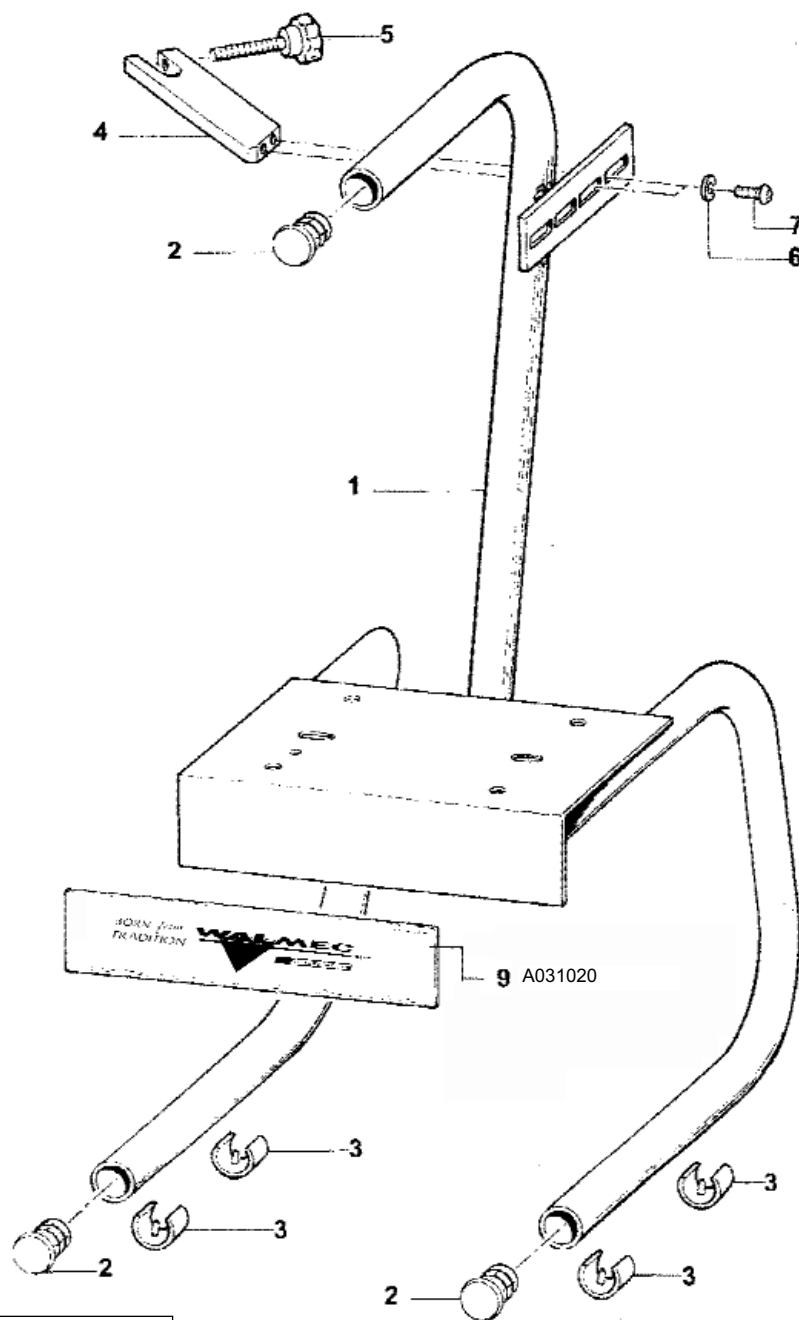
AE113/04

Pos.	Q. tà	Codice
1	1	A031055
2	1	A031045
3	1	A031054
4	1	A031056
5	1	A031046
6	1	A031052
7	1	A031057
8	1	A031059
9	1	A031063
10	1	A031072
11	1	A031069
12	1	A031075
13	1	A031068

AE114/04



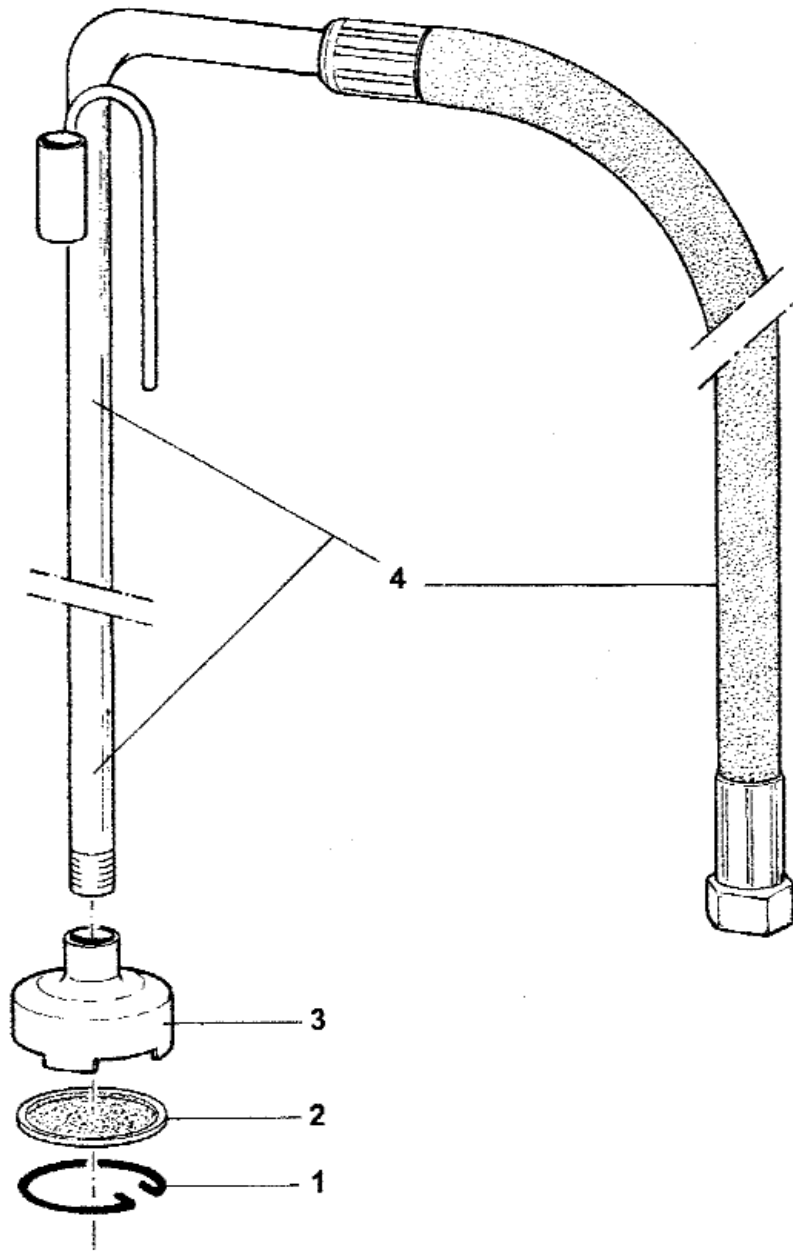
Pos.	Q. tà	Codice
1	1	A031047
2	1	A031052
3	1	A031053
4	1	A031051
5	1	A031057
6	1	A031050
7	1	A031087
8	1	A031043
9	1	A031064
10	1	A031010
11	1	A031015
12	1	A031077
13	1	A031035
14	1	A031002
15	1	A031003
16	1	A031036
17	1	A031031
18	1	A031084
19	1	A031029
20	1	A031033
21	1	A031078
22	1	A031011
23	1	A031039



AE115/04

Pos.	Q. tà	Codice
1	1	A031044
2	1	A031048
3	1	A031049
4	1	A031008
5	1	A031076
6	1	A031074
7	1	A031067
8	1	A031025
9	1	A031020
10	1	A031021

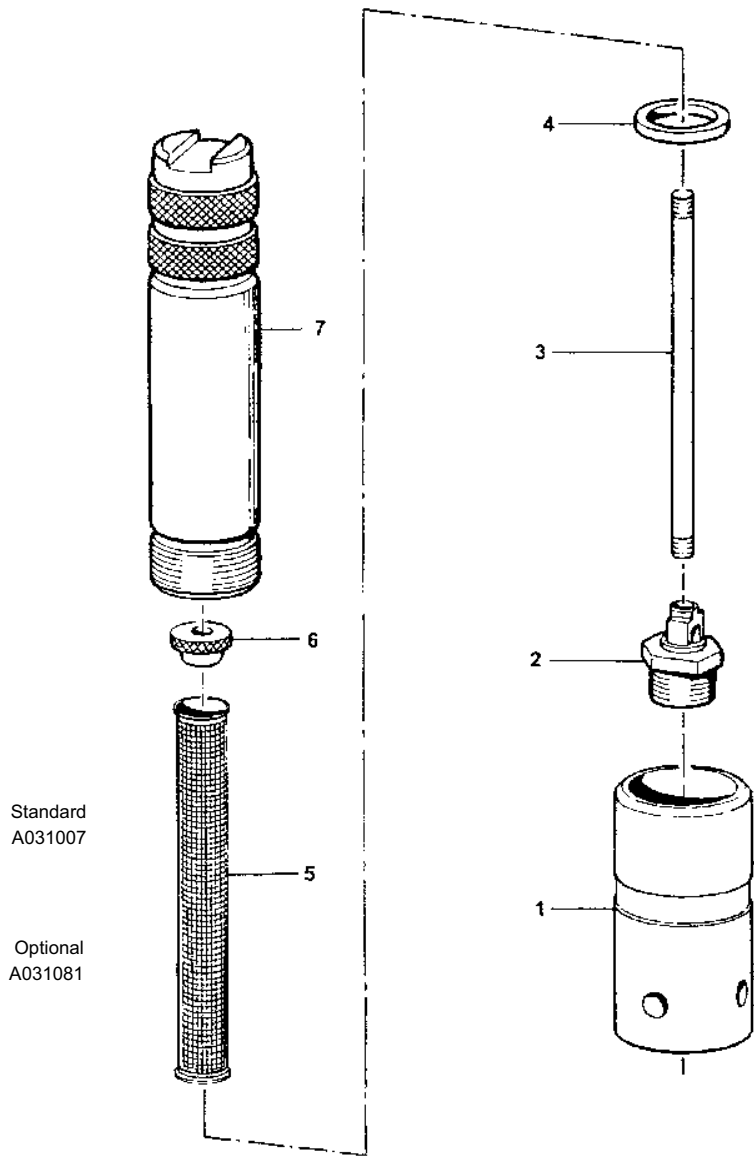
**GRUPPO PESCANTE ECO 13 X 23**  
**SUCTION GROUP**



AE116/04

Pos.	Q. tà	Codice
1	1	A031079
2	1	A031006
3	1	A031082
4	1	A031088

**GRUPPO POLMONE BASSA PRESSIONE**  
**LOW PRESSURE PLENUM CHAMBER**



AE117/04

Pos.	Q. tà	Codice
1	1	A031018
2	1	A031038
3	1	A031019
4	1	A031026
5	1	A031007
5	1	A031081
6	1	A031016
7	1	A031040